

MORAVSKÉ BRÁNICE

OBSAH:

1. IDENTIFIKAČNÍ ÚDAJE
2. ÚVOD
3. PŘEDPOKLADY NÁVRHU
4. POPIS TECHNICKÉHO ŘEŠENÍ
5. DOPADY DO ÚZEMÍ
6. ZÁVĚREČNÉ DOPORUČENÍ

MORAVSKÉ BRÁNICE PŘELOŽKA SILNICE II/395

A



HLAVNÍ PROJEKTANT STAVBY		ADOS 	ING. ADOLF JEBAVÝ SAMOSTATNÝ PROJEKTANT office: Františkánská 6, 602 00 Brno email: jebavy@ados.cx, tel. +420604730164
HLAVNÍ INŽENÝR PROJEKTU	ING. ADOLF JEBAVÝ		

VEDOUCÍ PROJEKTANT	ZODP. PROJEKTANT	VYPRACOVAL	KONTROLOVAL	AlternativníDopravníStudio	
ING. ADOLF JEBAVÝ	ING. ADOLF JEBAVÝ	ING. ADOLF JEBAVÝ	ING. EVA POKORNÁ	ING. EVA POKORNÁ, AUTORIZOVANÝ INŽENÝR V OBORU DOPRAVNÍ STAVBY V SEZNAMU AUTORIZOVANÝCH OSOB VEDENÝCH ČKAIT JE VEDEN POD ČÍSLEM 1001904	
		ING. LUKÁŠ ČERNÝ	<i>Pokorná</i>		
OBJEDNATEL: MORAVSKÉ BRÁNICE		KRAJ: JIHOMORAVSKÝ		DATUM	01/2020
TECHNICKÁ STUDIE PŘELOŽKA SILNICE II/395 TEXTOVÁ ČÁST				FORMÁT	A4
				ÚČEL	STU
				ČÍSLO ZAKÁZKY	19_036
				MĚŘÍTKO	
PRŮVODNÍ ZPRÁVA				ČÍSLO PARÉ	ČÍSLO VÝKRESU A.1

IDENTIFIKAČNÍ ÚDAJE

Označení zakázky:	Silnice II/395 Moravské Bránice
Základní charakteristika zakázky	Studie
Typ stavební úpravy:	Investice
Umístění stavby	
Kraj:	Jihomoravský
Obec:	Moravské Bránice
Katastrální území:	Moravské Bránice
Objednatel:	Moravské Bránice Moravské Bránice 325 664 64 Moravské Bránice
Hlavní inženýr projektu:	Ing. Adolf Jebavý Alternativní dopravní studio Gorkého 9 602 00 Brno
Kapacitní posouzení:	Ing. Adolf Jebavý
Stupeň dokumentace:	Studie

1. ÚVOD

Důvodem pořízení studie bylo najít způsob jakým napravit stávající nevhodné směrové vedení silnice II/395 v Moravských Bránicích v místě napojení na 1/152. Jednosměrné řešení s minimálními směrovými oblouky na větví ve směru do Dolních Kounic není z dlouhodobého hlediska optimální a to jak z pohledu vlastníka komunikace, tak z pohledu obce. V dlouhodobém horizontu proto územní plán obce počítá s jihozápadním obchvatem.

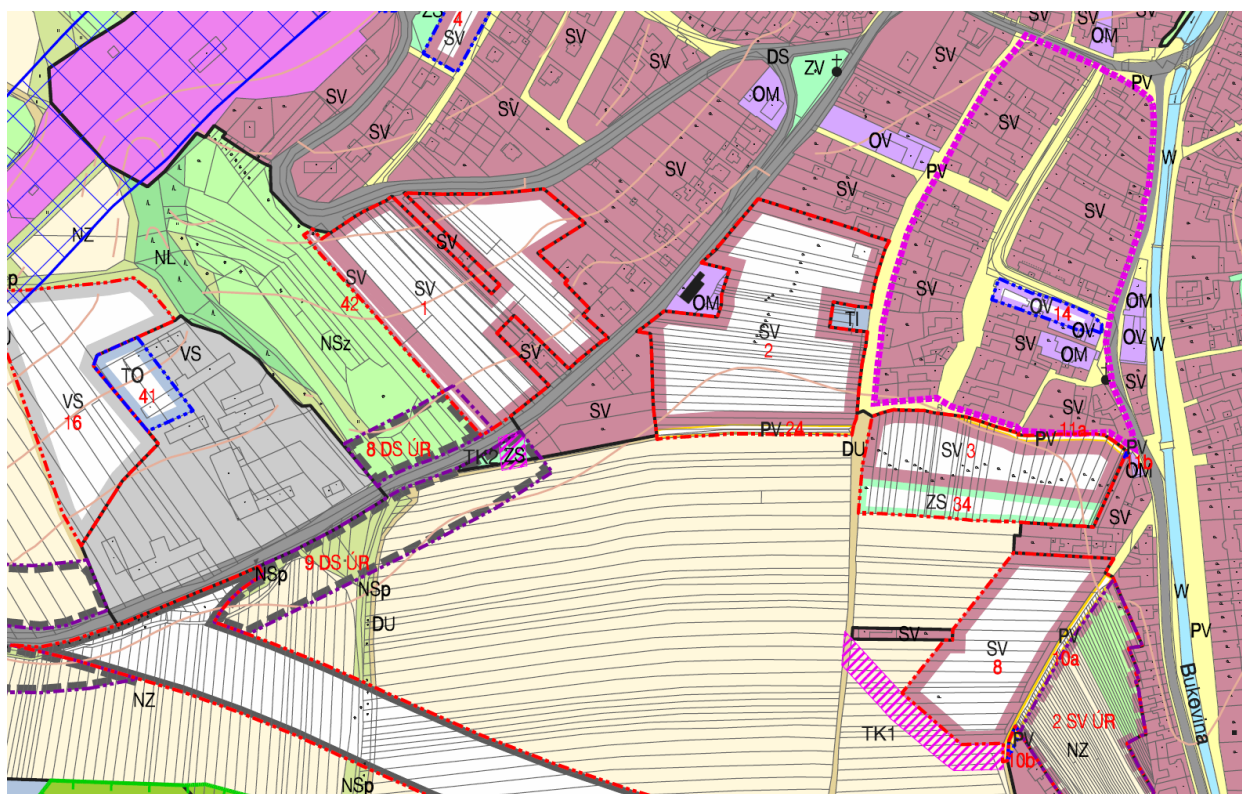
Snaha o nalezení krátkodobě uspokojivého a přitom pro obě strany přijatelného řešení vedla objednatele k prověření obousměrného vedení silnice II/395 podél říčky Bukovina.

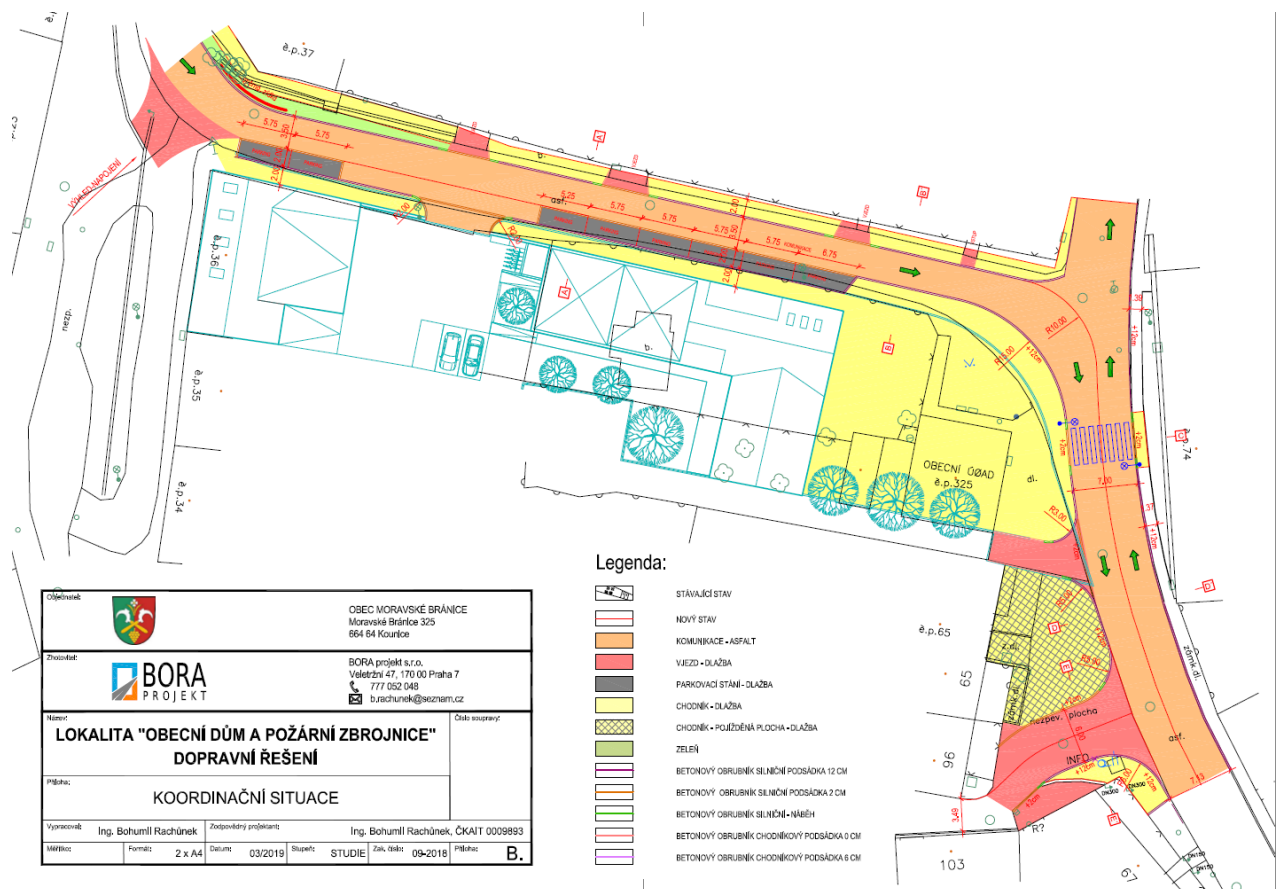
2. PŘEDPOKLADY NÁVRHU A ŠIRŠÍ VZTAHY

1. Podklady

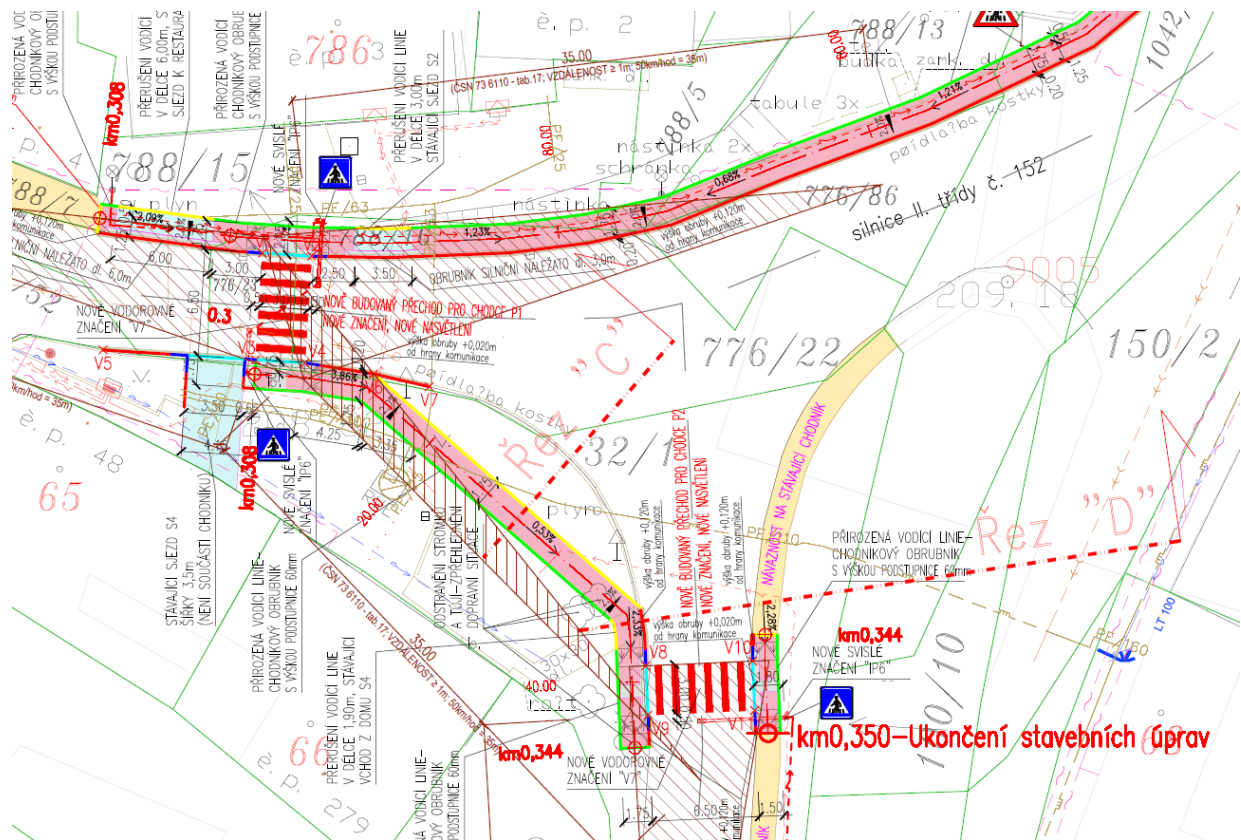
Podkladem pro vlastní studii byly jednak aktuálně rozpracované, resp. realizované projekty kraje a obce na území Moravských Bránic a geodetická zaměření a průzkumy stávajícího stavu v nezbytném rozsahu. Jednalo se především o akce související s úpravou komunikací a veřejných prostranství v centrální části obce a řešení budovy obecního domu a požární zbrojnice.

- Územní plán obce Moravské Bránice ZM 1
- USB spol. s r.o. 2019





- „Stavební úpravy stávajících chodníků s bezbariérovým řešením a nasvětlením nově budovaných přechodů“ související s rekonstrukcí průtahu silnice II/152



- „Územní studie návsi obce Moravské Bránice“

Apropos Architects s.r.o. 2019

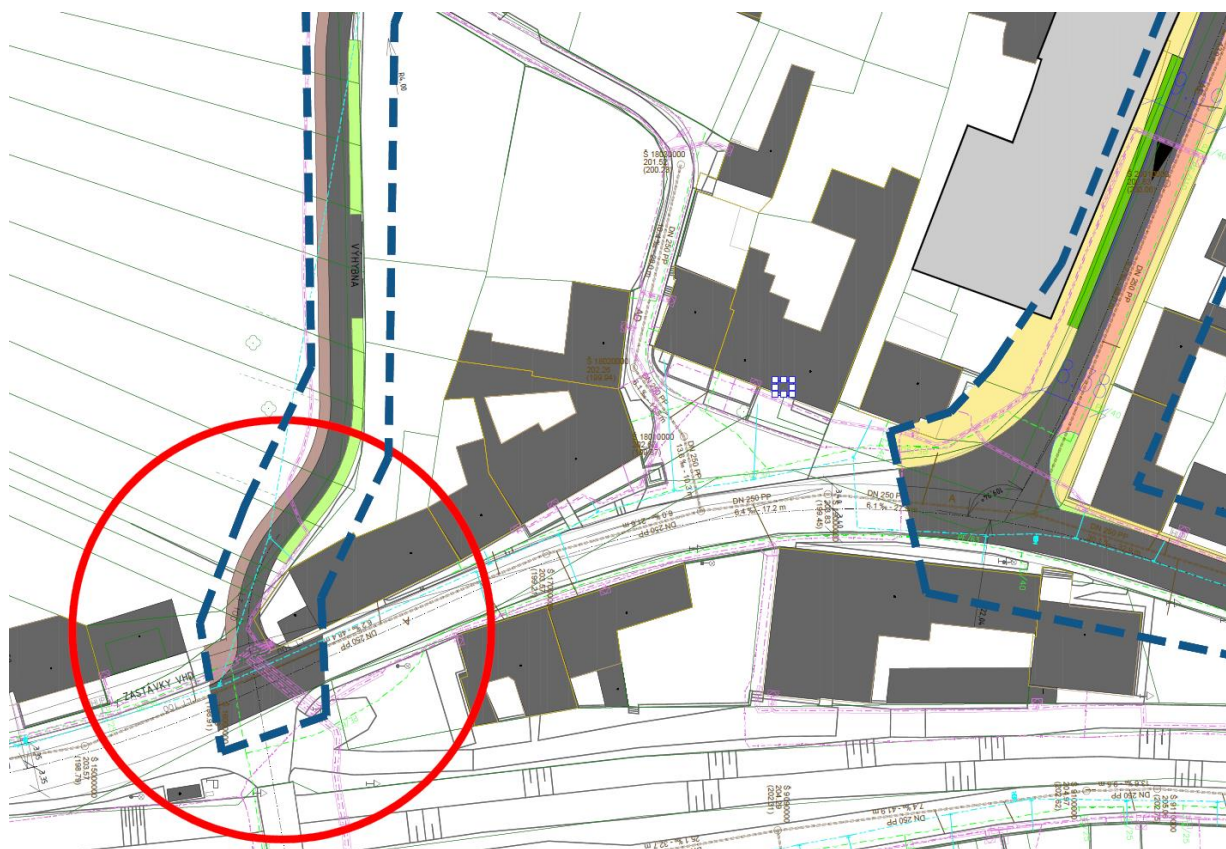
CELKOVÁ SITUACE



- „Studie odvodnění vybraných ulic Moravské Bránice“

JV Projekt v.h.

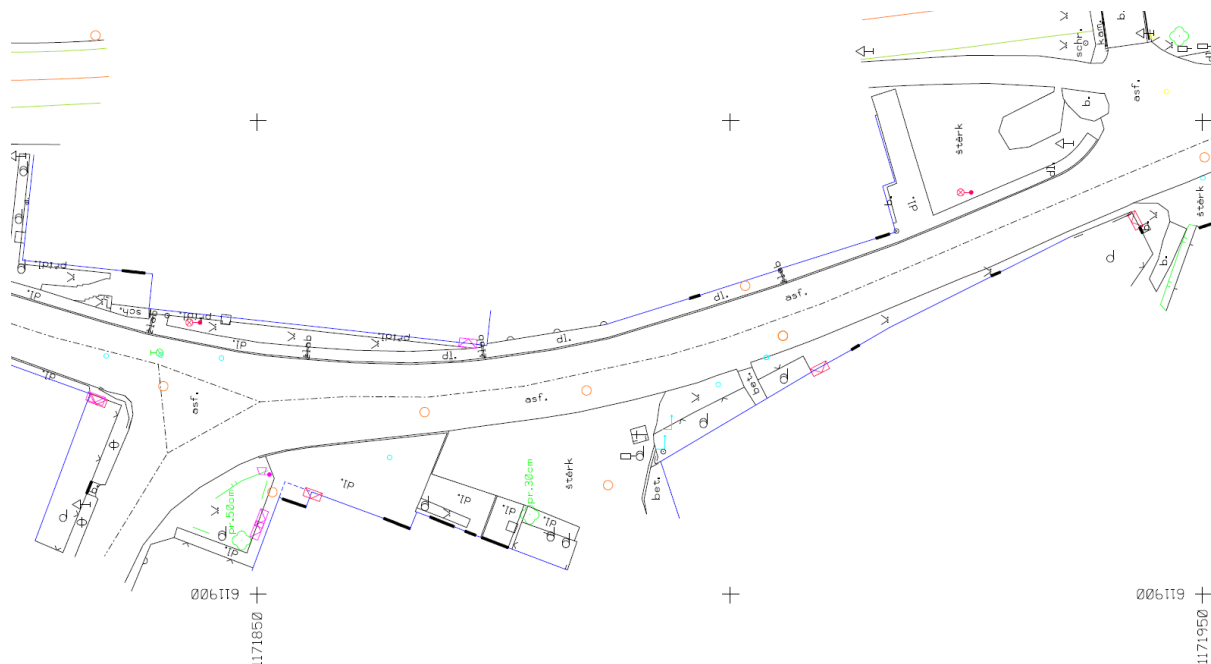
2019



- Geodetické zaměření Moravské Bránice

Geo75 s.r.o.

2019



2. Fotodokumentace

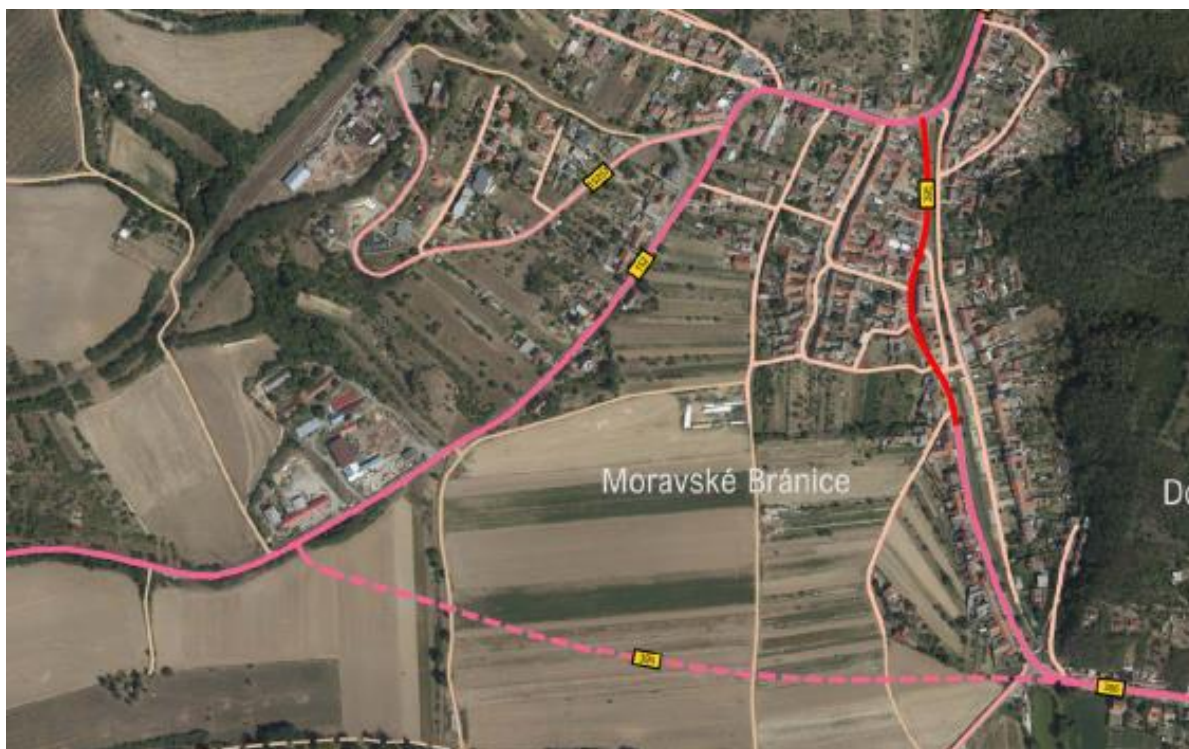
Výsledkem terénního šetření byla fotodokumentace stávajícího stavu





3. Širší vztahy

Z pohledu širších vztahů představuje řešený prostor koncový úsek silnice II/395, resp. místo kde se předemtná silnice napojuje na II/152. Přestože se jedná o silnici s relativně nízkou intenzitou dopravy, problém v obci způsobuje poměrně značný podíl nákladové dopravy. I to, v kombinaci s nedostatečnou šířkou uličních prostor, je důvod, proč by měla být silnice výhledově vymístěna mimo zastavěnou část obce, tak jak s ní počítá územní plán.



Sčítání dopravy 2016 (sč.úsek: 6-3797)										... význam zkratk							
Roční průměr denních intenzit dopravy		LN	SN	SNP	TN	TNP	NSN	A	AK	TR	TRP	TV	O	M	SV		
RPDI - všechny dny	voz/den	215	66	7	88	53	70	11	0	4	39	553	1 863	30	2 446		
		LN	SN	SNP	TN	TNP	NSN	A	AK	TR	TRP	TV	O	M	SV		
RPDI - pracovní den (Po-Pá)	voz/den	266	82	9	109	68	89	13	0	5	48	689	1 969	28	2 686		
RPDI - volné dny (mimo svátky)	voz/den	87	27	2	36	17	22	7	0	2	16	216	1 599	35	1 850		
Hodinová intenzita dopravy												TV		SV			
Padesátirázová intenzita dopravy	voz/h											67		298			
Špičková hodinová intenzita dopravy	voz/h											61		272			
Těžká nákladní vozidla - TNV													TNV				
Hodnota TNV	voz/den											460					
Intenzita dopravy pro hlukové a emisní výpočty												OA	NA	NS	Celkem		
Roční průměr intenzit, den (06-18)	voz/den											1 489	358	103	1 950		
Roční průměr intenzit, večer (18-22)	voz/den											257	23	12	292		
Roční průměr intenzit, noc (22-06)	voz/den											147	42	15	204		
Emise										OA	LNA	TNA	NS	BUS	Celkem		
Roční špičková hodinová intenzita dopravy	voz/h											271	31	28	19	2	351
Koeficienty nerovnoměrnosti dopravy												alfa	beta	gama	PS		
Koeficient nerovnoměrnosti dopravy	-											0.75	0.77	0.97	50:50		
Intenzita cyklistické dopravy													C				
Cyklistická doprava	cyklo/den											163					

3. POPIS TECHNICKÉHO ŘEŠENÍ

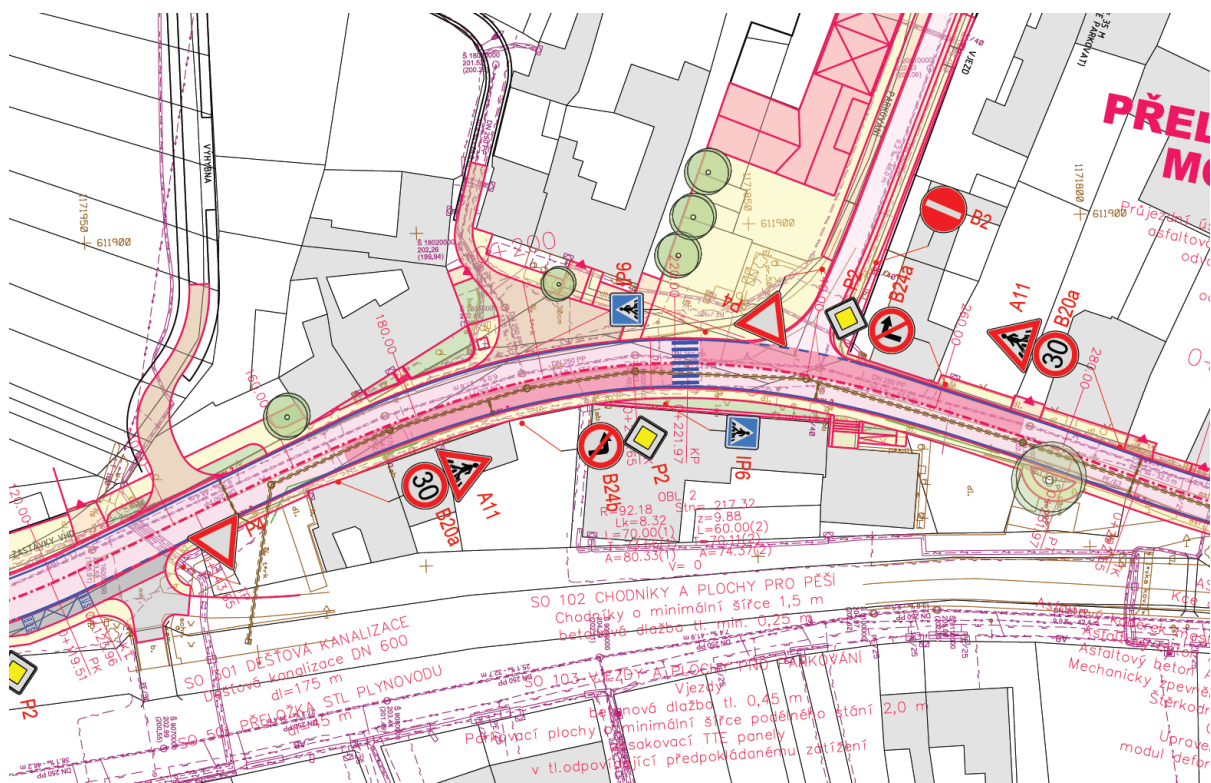
V rámci studie byly zpracovány dvě varianty možného řešení. Zatímco varianta A se snaží o co nejprísnejší respektování stávajícího směrového řešení a příčného uspořádání, varianta B naopak upravuje směrové řešení se snahou zachovat možnost dopravní obsluhy obestavěné západní části ulice i v případě jejího zobousměrnění a to na úkor chodníku po straně východní.

1. Varianta A

Směrové řešení koresponduje se stávajícím stavem. Silnice je navržena jako MS 7,5 se šířkou jízdních pruhů 3,0 m a šířkou odvodňovacích proužků 0,25 m. Ve směrových obloucích je počítáno s normovým rozšířením. Zásadní dopad bude pak mít rozšíření do délky přechodu v místě křižovatky (volná šířka mezi obrubami je nově 7,5m). Chodníky jsou navrženy v šířce 1,5 m. Průběžný chodník je veden po východní straně, na západní straně doplňuje chodník v místech, kde to šířkové poměry umožňují. Technické řešení počítá s úpravou křižovatky před obecním úřadem dle studie a podobně jako ve studii umísťuje do této křižovatky přechod pro chodce v návaznosti na obchod a základní školu. Za tímto účelem je v předmětném úseku snížena rychlost na 30km/hod. a přechod je zvýrazněn rocbindou podbarvenými úseky před přechodem. V této variantě není řešeno parkování podél obestavěné části ulice. Homogenizace šířkového uspořádání vede k nezbytným úpravám předprostoru obchodu a vybudování opěrné zídky v délce 65,0 m podél koryta vodního toku.

Poloha zastávek veřejné hromadné dopravy zůstává nezměněná a podobně jako ve stávajícím stavu je záliv umístěn pouze ve směru od Dolních Kounic.

Rekonstrukce úseku silnice si vyžádá nové odvodnění a s tím spojené vybudování dešťové kanalizace v nezbytném rozsahu. Lokální rozšíření vozovky pak vyvolá přeložku středotlakého plynovodu.



Varianta trpí těmito nedostatky:

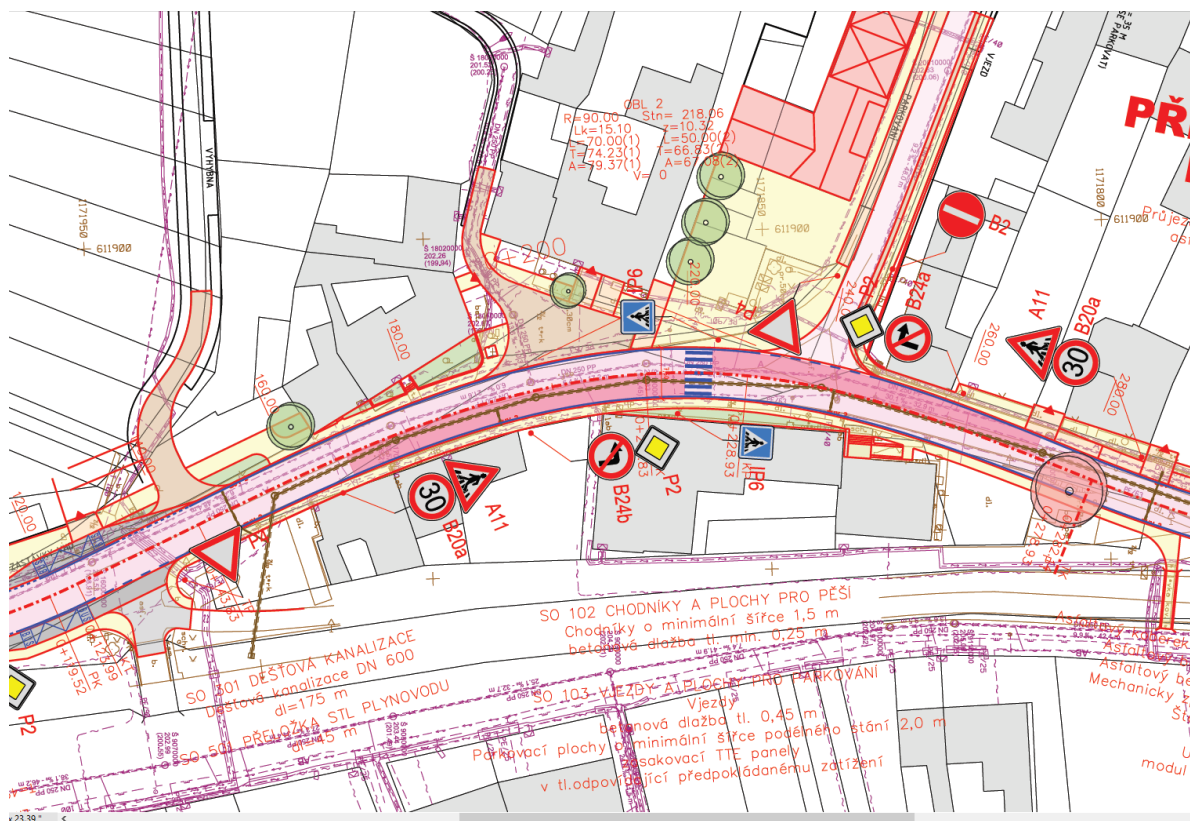
- Nedostatečné rozhledové poměry v křižovatce u obecního úřadu pro rychlost 50 km/hod.
- Chybějící možnost dopravní obsluhy východní části ulice
- Zamezení možnosti pěšího propojení po západní straně ulice v prostoru křižovatky u obecního úřadu

2. Varianta B

Směrové řešení varianty B je podřízeno snaze o maximální odsun silnice od stavební čáry východní části ulice a možnosti řešení pěšího propojení a parkování podél silnice. Podobně jako u varianty A je silnice navržena jako MS 7,5 se šířkou jízdních pruhů 3,0 m a šířkou odvodňovacích proužků 0,25 m. Rozšíření se promítne do délky přechodu v místě křižovatky u obecního úřadu (volná šířka mezi obrubami je nově 7,5m), který je řešen obdobně jako u varianty A. Chodníky jsou navrženy v šířce 1,5 m. Průběžný, byť ne plnohodnotný, chodník je veden po západní straně ulice, na východní straně je chodník převeden lávkou na souběžnou místní komunikaci. Homogenizace šířkového uspořádání vede k nezbytným úpravám předprostoru obchodu a vybudování opěrné zídky v délce 57,0 m podél koryta vodního toku.

Poloha zastávek veřejné hromadné dopravy zůstává nezměněná oproti stávajícímu stavu. Záliv je řešen po obou stranách ulice.

Rekonstrukce úseku silnice si vyžádá nové odvodnění a s tím spojené vybudování dešťové kanalizace v nezbytném rozsahu. Lokální rozšíření vozovky pak vyvolá přeložku středotlakého plynovodu.

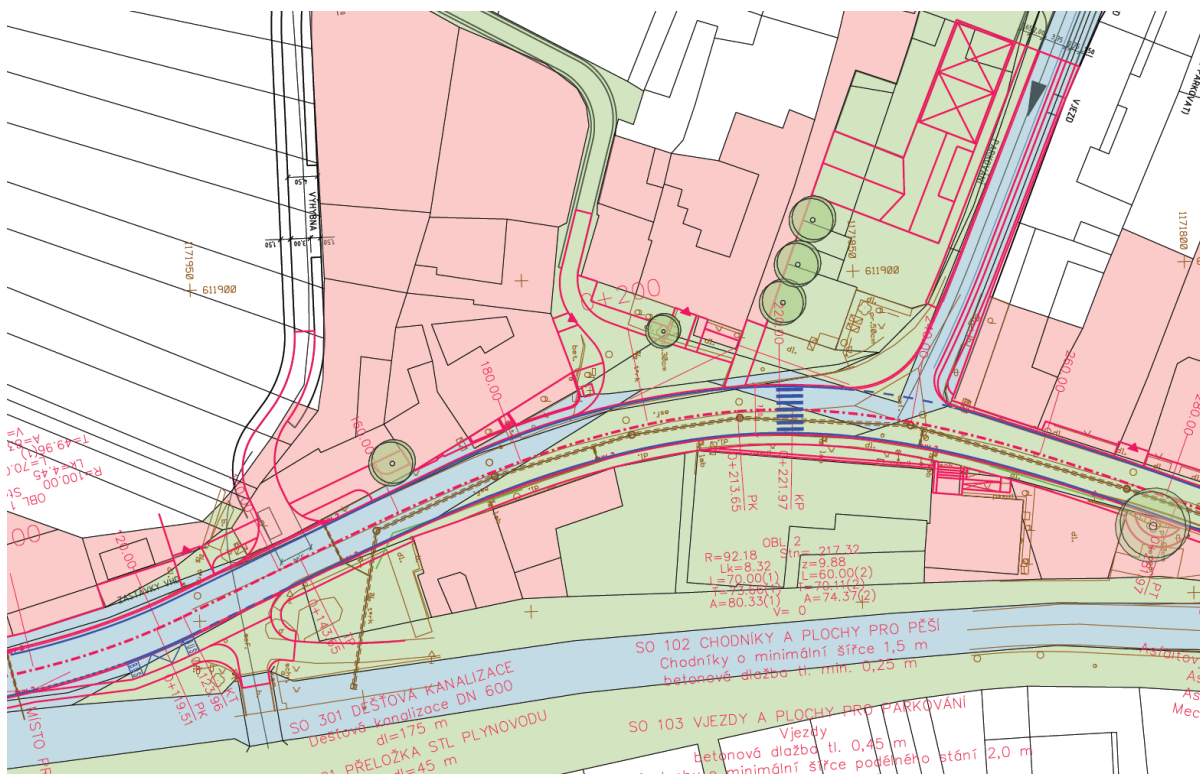


4. DOPADY DO ÚZEMÍ

1. Varianta A

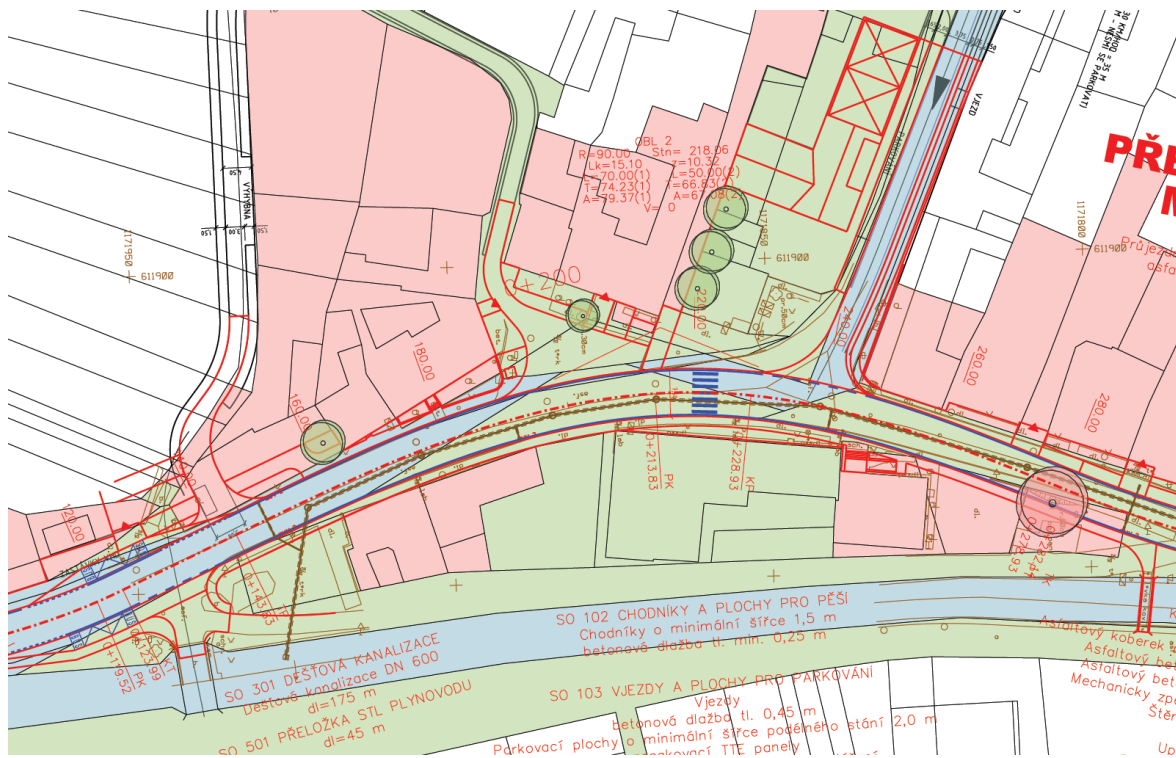
Stavba se uskuteční z větší části na pozemcích obce a státu, resp. jihomoravského kraje. Výjimku tvoří pouze nové napojení místní komunikace u zastávky VHD, které je podmíněno zbouráním soukromého objektu v místě výhledového napojení a prostor kolem obchodu, kde si potřebné rozšíření, resp. vyvolané stavební úpravy vyžádají zásah do soukromých parcel

- 1 Obec Moravské Bránice, č. p. 325, 66464 Moravské Bránice
- 10 Obec Moravské Bránice, č. p. 325, 66464 Moravské Bránice
- 11 Řezáčová Šárka, Balbínova 1771/12, Židenice, 61500 Brno
- 28 Obec Moravské Bránice, č. p. 325, 66464 Moravské Bránice
- 29 SJM Maša Silvestr a Mašová Jitka, Dlouhá 205/18, Letkovice, 66491 Ivančice
- 30 SJM Maša Silvestr a Mašová Jitka, Dlouhá 205/18, Letkovice, 66491 Ivančice
- 31 Lukas František, č. p. 103, 66464 Moravské Bránice
- 37 Svoboda Evžen, č. p. 40, 66464 Moravské Bránice
- 40 Plaček Jan Ing., č. p. 39, 66464 Moravské Bránice
- 48 Plaček Jan Ing., č. p. 39, 66464 Moravské Bránice, Plačková Hana, č. p. 39, 66464 Moravské Bránice
- 52 Svoboda Evžen, č. p. 40, 66464 Moravské Bránice, Svobodová Lenka, č. p. 40, 66464 Moravské Bránice
- 329 Obec Moravské Bránice, č. p. 325, 66464 Moravské Bránice
- 26/1 Obec Moravské Bránice, č. p. 325, 66464 Moravské Bránice
- 18/10 Řezáčová Šárka, Balbínova 1771/12, Židenice, 61500 Brno
- 100/9 Lesy České republiky, s.p., Přemyslova 1106/19, Nový Hradec Králové, 50008 Hradec Králové
- 32/1 Obec Moravské Bránice, č. p. 325, 66464 Moravské Bránice
- 32/3 SJM Lukas Josef a Lukasová Jarmila, č. p. 43, 66464 Moravské Bránice
- 32/4 SJM Svoboda Evžen a Svobodová Lenka, č. p. 40, 66464 Moravské Bránice
- 364/10 Obec Moravské Bránice, č. p. 325, 66464 Moravské Bránice
- 364/11 Obec Moravské Bránice, č. p. 325, 66464 Moravské Bránice
- 776/22 Správa a údržba silnic Jihomoravského kraje, příspěvková organizace kraje, Žerotínovo náměstí 449/3, Veveří, 60200 Brno
- 776/37 Obec Moravské Bránice, č. p. 325, 66464 Moravské Bránice
- 776/47 Obec Moravské Bránice, č. p. 325, 66464 Moravské Bránice
- 776/48 Úřad pro zastupování státu ve věcech majetkových, Rašínovo nábřeží 390/42, Nové Město, 12800 Praha 2
- 776/49 Úřad pro zastupování státu ve věcech majetkových, Rašínovo nábřeží 390/42, Nové Město, 12800 Praha 2
- 776/91 Obec Moravské Bránice, č. p. 325, 66464 Moravské Bránice



2. Varianta B

Podobně jako u varianty a je případná rekonstrukce podmíněna pouze několika souhlasy soukromých vlastníků.



- 1 Obec Moravské Bránice, č. p. 325, 66464 Moravské Bránice
- 10 Obec Moravské Bránice, č. p. 325, 66464 Moravské Bránice
- 11 Řezáčová Šárka, Balbínova 1771/12, Židenice, 61500 Brno
- 28 Obec Moravské Bránice, č. p. 325, 66464 Moravské Bránice
- 29 SJM Maša Silvestr a Mašová Jitka, Dlouhá 205/18, Letkovice, 66491 Ivančice
- 30 SJM Maša Silvestr a Mašová Jitka, Dlouhá 205/18, Letkovice, 66491 Ivančice
- 31 Lukas František, č. p. 103, 66464 Moravské Bránice
- 37 Svoboda Evžen, č. p. 40, 66464 Moravské Bránice
- 40 Plaček Jan Ing., č. p. 39, 66464 Moravské Bránice
- 48 Plaček Jan Ing., č. p. 39, 66464 Moravské Bránice, Plačková Hana, č. p. 39, 66464 Moravské Bránice
- 52 Svoboda Evžen, č. p. 40, 66464 Moravské Bránice, Svobodová Lenka, č. p. 40, 66464 Moravské Bránice
- 329 Obec Moravské Bránice, č. p. 325, 66464 Moravské Bránice
- 26/1 Obec Moravské Bránice, č. p. 325, 66464 Moravské Bránice
- 18/10 Řezáčová Šárka, Balbínova 1771/12, Židenice, 61500 Brno
- 100/9 Lesy České republiky, s.p., Přemyslova 1106/19, Nový Hradec Králové, 50008 Hradec Králové
- 32/1 Obec Moravské Bránice, č. p. 325, 66464 Moravské Bránice
- 32/3 SJM Lukas Josef a Lukášová Jarmila, č. p. 43, 66464 Moravské Bránice
- 32/4 SJM Svoboda Evžen a Svobodová Lenka, č. p. 40, 66464 Moravské Bránice
- 364/10 Obec Moravské Bránice, č. p. 325, 66464 Moravské Bránice
- 364/11 Obec Moravské Bránice, č. p. 325, 66464 Moravské Bránice
- 776/22 Správa a údržba silnic Jihomoravského kraje, příspěvková organizace kraje, Žerotínovo náměstí 449/3, Veveří, 60200 Brno
- 776/37 Obec Moravské Bránice, č. p. 325, 66464 Moravské Bránice
- 776/47 Obec Moravské Bránice, č. p. 325, 66464 Moravské Bránice
- 776/48 Úřad pro zastupování státu ve věcech majetkových, Rašínovo nábřeží 390/42, Nové Město, 12800 Praha 2
- 776/49 Úřad pro zastupování státu ve věcech majetkových, Rašínovo nábřeží 390/42, Nové Město, 12800 Praha 2
- 776/91 Obec Moravské Bránice, č. p. 325, 66464 Moravské Bránice

5. ZÁVĚREČNÉ DOPORUČENÍ

Po předběžných projednáních z objednatelem, správcem komunikací a Policií ČR byla k dalšímu dopracování doporučena varianta B